

NIE SME ŠTÁTOM S NAJNIŽŠÍMI PRÍJMOVÝMI ROZDIELMI V EURÓPE



KONFEDERÁCIA ODBOROVÝCH ZVÄZOV SLOVENSKEJ REPUBLIKY – KOZ SR



Autor chce poďakovať za cenné pripomienky k predchádzajúcej verzii Jánovi Koščovi z KOZ.

Text neprešiel odbornou jazykovou korektúrou.

Autor a odborná garancia:
Ing. Anton Marcinčin PhD.

September 2024

Ilustračná fotografia je licencovaná fotografia od globálnej siete tvorcov Pexels.

Slovensko je podľa Giniho koeficientu najviac príjmovovo spravodlivou krajinou – štátom s najnižšími príjmovými rozdielmi v Európskej únii. Pri vyjednávaní o mzdách potom nízka hodnota tohto koeficientu slúži ako argument proti zvyšovaniu miezd, špeciálne tých najnižších, a proti inštitútu minimálnej mzdy.

Samotný vzorec pre výpočet koeficientu má svoje úskalia. Údaje sa získavajú výberovým zisťovaním, teda s pomocou anketárov, dotazníkov a respondentov ochotných uvádzať pravdivé údaje o svojom disponibilnom príjme. Správny vzorec, výpočet a výber vzorky samozrejme ešte nezaručuje aj správny zber údajov a potom odhadované údaje pre celú populáciu. Opatrnosť a kritické zhodnotenie štatistík je preto na mieste. Rovnaký argument platí aj pre kvalitu výberových zisťovaní v hociktorom inom štáte, ktorý reportuje európskemu štatistickému úradu. Ich zvyčajnou výhodou je nielen dlhšia inštitucionálna história, ale aj súlad s ekonomickou teóriou či dostupnými registrami. Pre analýzu hodnovernosti údajov Giniho koeficientu pre Slovensko sme zvolili porovnanie regionálnych údajov v čase a európskom priestore. Porovnáваме podiel osôb žijúcich v domácnostiach s veľmi nízkou pracovnou intenzitou, mieru rizika chudoby a podiel osôb ohrozených chudobou alebo sociálnym vylúčením. Rozdiely medzi východným Slovenskom a Bratislavským krajom sú obrovské na európskej úrovni, zároveň bohatá Bratislava však na svojom území vykazuje veľmi nízke príjmové rozdiely. Z toho usudzujeme, že aj hodnoty Giniho koeficientu by sa mali významne líšiť medzi východným Slovenskom a Bratislavským krajom. Vykazovaný rozdiel medzi nimi je však minimálny. Zdá sa, že jediným vysvetlením je výber vzorky, ktorý neobsahuje ani chudobné, ani bohaté domácnosti – v súlade so zisteniami viacerých výskumov. Výsledná hodnota koeficientu je potom nižšia – najnižšia na európskej úrovni – a nereflektuje skutočnosť.

Cieľom tohto príspevku je otvoriť diskusiu o hodnovernosti štatistiky o príjmovom rozdelení na Slovensku. Pre ďalší výskum je potrebné využiť údaje z ďalších databáz a ideálne aj z registrov.

GINIHO KOEFICIENT EKVALENTNÉHO DISPONIBILNÉHO PRÍJMU

V roku 1912 taliansky štatistik Gini publikoval svoj koeficient, ktorý vyjadruje rozloženie bohatstva, príjmu alebo spotreby v spoločnosti. Vychádza z Lorenzovej krivky, ktorá vyjadruje pomer kumulatívneho bohatstva spodných x percent populácie k celkovému bohatstvu spoločnosti. Giniho koeficient je definovaný ako pomer obsahu plochy medzi priamkou vyjadrujúcou perfektné rozdelenie príjmov a Lorenzovou krivkou k celkovému obsahu plochy pod krivkou perfektného rozdelenia. Giniho koeficient má jednoduchú interpretáciu – hodnoty bližšie k nule vyjadrujú nízke príjmové rozdiely a bližšie k jednotke vyjadrujú väčšie príjmové rozdiely v spoločnosti.

Giniho koeficient má aj niekoľko nedostatkov. Hodnota koeficientu závisí od správneho výberu vzorky a správne reportovaných údajov. Menšie štáty s menej diverzifikovaným hospodárstvom často vykazujú nízke koeficienty, kým väčšie štáty s viac diverzifikovaným hospodárstvom vykazujú vysoké koeficienty. Za rovnakou hodnotou koeficientu sa môže skrývať aj odlišné príjmové rozdelenie. Koeficient zároveň neberie do úvahy vekovú štruktúru populácie – mladí ľudia zvyčajne zarábajú menej, ako starší, takže záleží aj na štruktúre spoločnosti.

Na nedostatky vykazovanej hodnoty Giniho koeficientu pre Slovensko už v roku 2011 upozorňoval Martin Filko (2016: 40-42). Poukázal na to, že vzorka z ktorej sa koeficient počítal neobsahovala najchudobnejšie domácnosti z marginalizovaných rómskych osád a obsahovala len 50 domácností z horného príjmového percentilu. Argumentoval, že už mierna obmena vzorky o niekoľko najbohatších alebo najchudobnejších domácností by výrazne zmenila hodnotu koeficientu. Metodologický prehľad aj výpočty s využitím SILC a rodinných účtoch spracoval Želinský (2014). Na kvalitu vstupných údajov upozornil aj Hellebrandt (2017). Podľa neho kým vo väčšine štátov respondenti uvádzajú príjem v priemere o 10 až 20 percent nižší, ako zodpovedá štatistike národných účtov, na Slovensku to bolo až o 35 percent menej. Viac ako tretina príjmov teda v prieskume chýba. Ďalej upozornil na súvis s daňovými únikmi a preukázateľnou tendenciou bohatších podnikateľov v prieskumoch podhodnocovať svoje príjmy. Po úprave potom odhadol hodnotu Giniho koeficientu až o polovicu vyššiu. Výrazné príjmové nerovnosti medzi regiónmi na základe registra sociálnej poisťovne zistil Michálek (2021).

GINI PRE SLOVENSKO

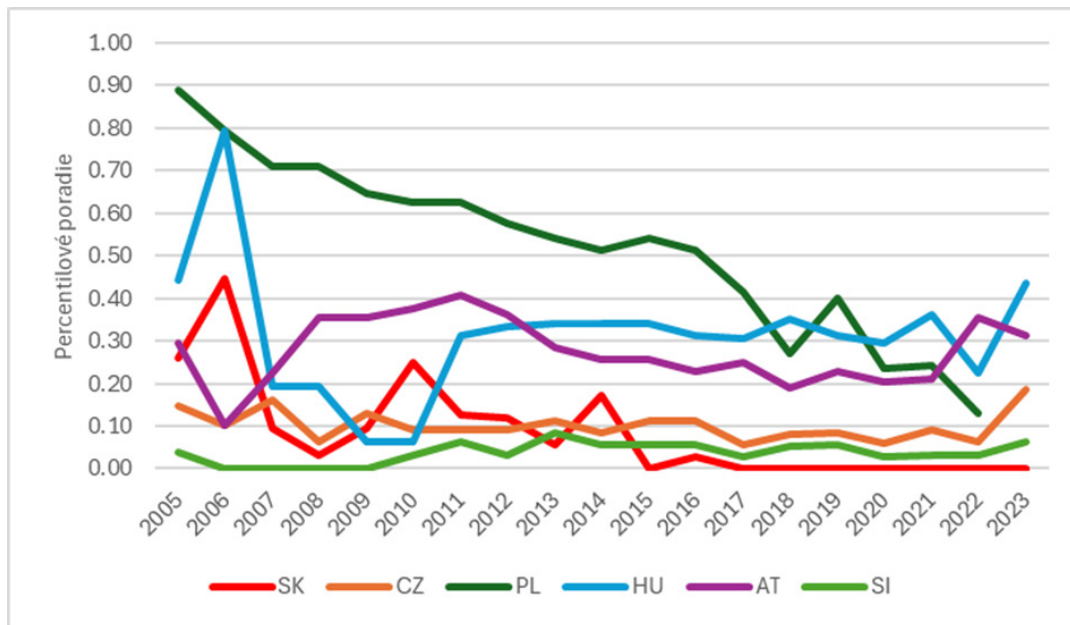
Údaje koeficientu sú v európskom štatistickom úrade dostupné od roku 1995 pre menší počet štátov. Pre 28 a viac štátov Európy (vrátane nových členských štátov) sú k dispozícii až od roku 2005. Európsky priemer Giniho koeficientu sa v celom období 1995-2023 pohyboval medzi 29 až 31 percentami, s priemernou hodnotou 30,2 percenta. Priemerná hodnota koeficientu sa v NMS10 (NMS – Bulharsko, Česko, Estónsko, Maďarsko, Litva, Lotyšsko, Poľsko, Rumunsko, Slovensko a Slovinsko) v období 2005 až 2023 pohybovala medzi 30 a 31 percentami. Hodnota slovenského koeficientu bola už v prvých rokoch merania nižšia, cca 26 percent, ale v roku 2017 klesla už na 21 percent a odvtedy ostáva na tejto hodnote.

Pre porovnanie s ostatnými štátmi sme zvolili percentilové poradie, ktoré udáva, koľko percent štátov malo nižšiu hodnotu Giniho koeficientu ako Slovensko. Zistili sme, že percentilové poradie Slovenska v skupine štátov v rokoch 2005 až 2014 riadne oscillovalo: v roku 2005 malo 26 percent,

v roku 2006 až 45 percent a v roku 2010 25 percent európskych štátov nižší Giniho koeficient ako Slovensko (Graf 2.1). Naopak, v roku 2008 len 3 percentá a v roku 2013 6 percent.

Od roku 2015 sa však Slovensko drží na prvej priečke: má najnižšiu hodnotu Giniho koeficientu v Európe, s výnimkou roku 2016, keď 3 percentá európskych štátov (konkrétne Island) malo hodnotu koeficienta nižšiu.

Graf 2.1 Percento štátov Európy s nižšou hodnotou Giniho koeficientu ekvivalentného disponibilného príjmu



ZDROJ: EUROSTAT, GINI COEFFICIENT OF EQUIVALISED DISPOSABLE INCOME - EU-SILC SURVEY [ILC_DI12], VÝPOČET AUTORA.

Giniho koeficient pre európske regióny sme na Eurostate nenašli, ale slovenský štatistický úrad publikuje údaje na úrovni NUTS3, z ktorých sme vybrali údaje za štyri roky, keď sa udiali výrazné zmeny: v roku 2019 vyvrcholilo obdobie hospodárskeho rastu, v roku 2020 prišiel prepad HDP, v ďalšom roku korekcia a v roku 2022 len 1,9 percentný rast. Miera zamestnanosti reagovala „zvláštne“, štedro dotovaná vládnymi programami: v roku 2020 sa o jeden bod medziročne znížila, ale hneď v ďalšom roku vzrástla na rekordne vysokú úroveň a v roku 2022 v raste pokračovala. (Eurostat)

Podľa Giniho koeficientu na základe vybranej vzorky sa zdá, akoby kríza v roku 2020 znížila príjmové rozdiely, najvýraznejšie v chudobných regiónoch (Tabuľka 2.1). Ponúka sa interpretácia, že príjem najchudobnejších domácností sa zvýšil a príjem najbohatších domácností sa znížil – v hlavnom meste takmer najviac, pritom tam by sme vzhľadom na sídla spoločností očakávali výrazné rozdiely. Vzhľadom na kritiku nedostatočného cielenia štátnej podpory na príjmovovo najslabšie domácnosti a rast bohatstva najbohatších domácností počas pandémie sa zdá, že tieto výsledky potvrdzujú obmedzenie výberovej vzorky – chýbajúce najchudobnejšie aj najbohatšie domácnosti.

V roku 2021 sa príjmové rozdiely všeobecne mierne zvýšili. V roku 2022 sa zvýšili najmä v Bratislave, ale znížili vo viacerých krajoch, najvýraznejšie v Žilinskom a Banskobystrickom kraji. Kým zvýšenie nerovnosti v bohatom hlavnom meste je ľahko vysvetliteľné, ťažko nájsť vysvetlenie pre Žilinský kraj.

Tabuľka 2.1 Nerovnosť príjmového rozdelenia: Giniho koeficient podľa krajov

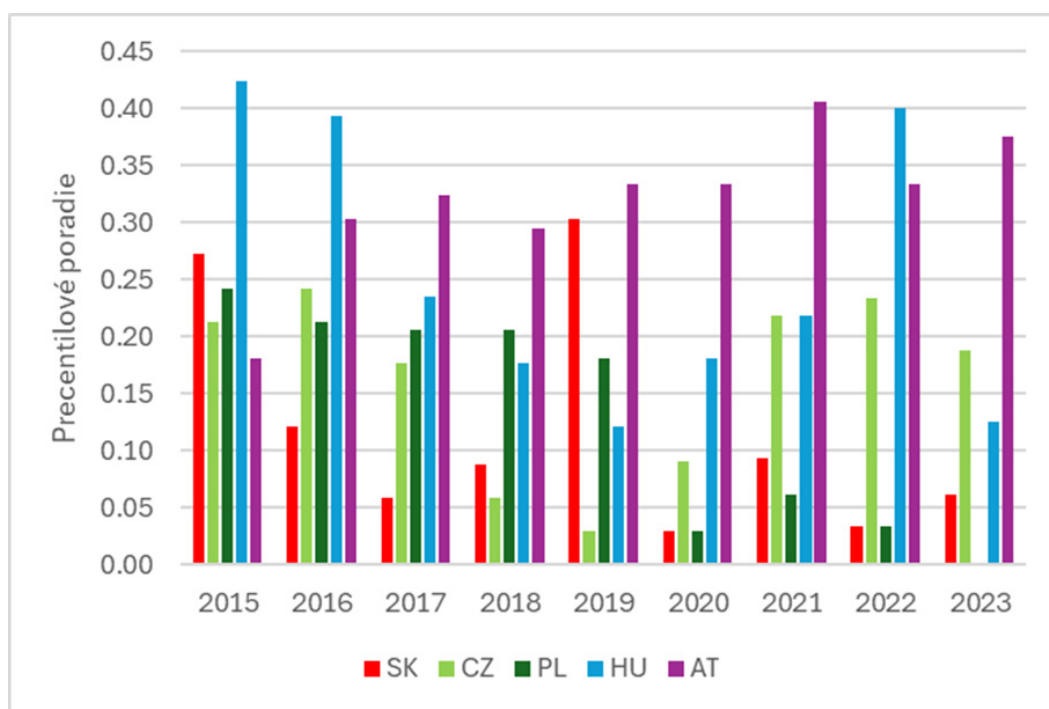
	2019	2020	2021	2022
Bratislavský	19,9	18,3	19,3	21,2
Trnavský	21,6	20,0	19,3	19,6
Trenčiansky	17,8	17,3	17,6	17,9
Nitriansky	20,5	19,4	21,0	19,4
Žilinský	21,3	19,5	20,6	17,5
Banskobystrický	27,5	24,5	24,5	22,9
Prešovský	24,4	21,6	23,5	22,8
Košický	23,7	21,4	23,1	22,8

ZDROJ: ŠÚ SR (2020), TABUĽKA 2.6, ŠÚ SR (2021) TABUĽKA 3.5.2, ŠÚ SR (2022) TABUĽKA 3.4.2, ŠÚ SR (2023) TABUĽKA 3.4.2.

OSOBY ŽIJÚCE V DOMÁCNOSTIACH S VEĽMI NÍZKOU PRACOVNOU INTENZITOU

V roku 2015 bol podiel osôb s veľmi nízkou pracovnou intenzitou nižší ako na Slovensku v 27 percentách a v roku 2019 až v takmer tretine Európskych štátov. Tieto štatistiky pre Slovensko veľmi oscilovali, keďže väčšinu obdobia 2015 až 2023 sa Slovensko pohybovalo v prvej desiatke alebo dokonca v prvej päťke – len 10 resp. 5 percent štátov malo nižší podiel osôb s veľmi nízkou pracovnou intenzitou (Graf 3.1). Pre porovnanie, priemerná hodnota pre Česko, Poľsko a Maďarsko bola za celé obdobie 19 percent. V nominálnych hodnotách bol podiel osôb s veľmi nízkou pracovnou intenzitou v roku 2019 6,3 percenta a v roku 2023 4,6 percenta, kým napr. v Česku 4,4 resp. 5,1 percenta a v Rakúsku 6,6 resp. 5,7 percenta.

Graf 3.1 Percento štátov Európy s nižším podielom osôb žijúcich v domácnostiach s veľmi nízkou pracovnou intenzitou



ZDROJ: EUROSTAT, PERSONS LIVING IN HOUSEHOLDS WITH VERY LOW WORK INTENSITY BY NUTS REGIONS (POPULATION AGED 0 TO 64 YEARS) [ILC_LVHL21N], VÝPOČET AUTORA.

Dostupnosť údajov na úrovni NUTS2 sa časom zvyšovala, zo 107 v roku 2015 na 224 v roku 2021 a 247 v roku 2022. Za celé obdobie v priemere len 1 percento európskych regiónov malo nižší podiel osôb s veľmi nízkou pracovnou intenzitou, ako Bratislavský kraj, 8 percent nižší ako západoslovenský región, ale až 30 percent nižší ako západoslovenský a 51 percent ako východoslovenský región (Graf 3.2). Rozdiel medzi Bratislavou a východom Slovenska teda ostáva vysoký.

Rozdiel v nominálnej hodnote medzi Bratislavou a Východom Slovensko bol v roku 2019 1,9 a 6,9 percenta a v roku 2023 1,3 a 7,7 percenta.

Graf 3.2 Percento regiónov Európy NUTS2 s nižším podielom osôb žijúcich v domácnostiach s veľmi nízkou pracovnou intenzitou



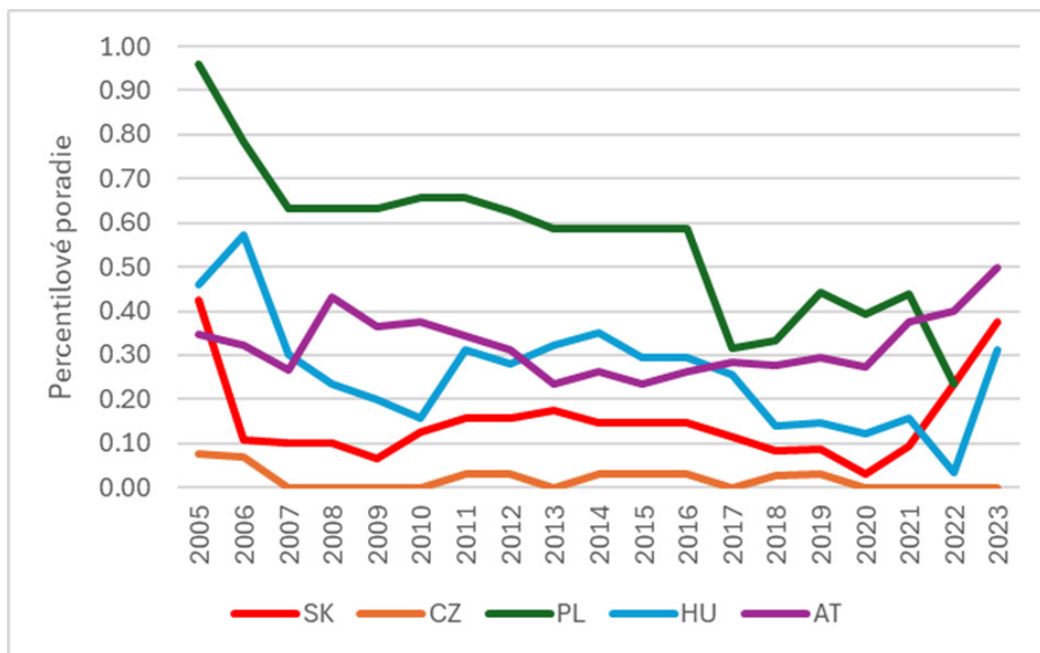
ZDROJ: EUROSTAT, PERSONS LIVING IN HOUSEHOLDS WITH VERY LOW WORK INTENSITY BY NUTS REGIONS (POPULATION AGED 0 TO 64 YEARS) [ILC_LVHL21N], VÝPOČET AUTORA.

MIERA RIZIKA CHUDOBY

Údaje o miere rizika chudoby na regionálnej úrovni sú dostupné už od roku 2003, ale pre väčší počet štátov, vrátane nových členských štátov, až od roku 2005. Slovensko reportovalo pomerne nízku mieru rizika chudoby: v období rokov 2006 až 2021 len 11 percent európskych štátov malo od neho nižšiu mieru rizika chudoby (Graf 4.1). Prvenstvo si držala Česká republika s v priemere len 2 percentami štátov s nižšou mierou rizika chudoby. Situácia sa v rokoch 2022 a 2023 zhoršila vo viacerých štátoch, vrátane Slovenska, ktoré sa v poradí výrazne prepadlo.

V nominálnej hodnote sa riziko chudoby na Slovensku zvýšilo z 11,4 v roku 2020 na 14,3 v roku 2023, kým napr. v Česku z 9,5 len na 9,8 percenta.

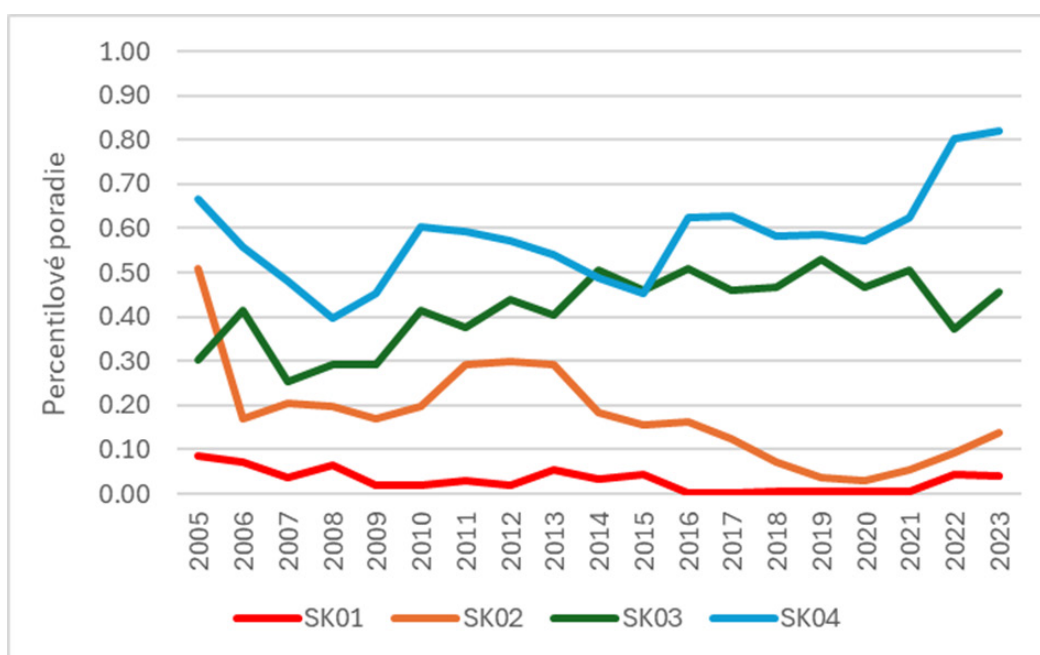
Graf 4.1 Percento štátov Európy s nižšou mierou rizika chudoby



ZDROJ: EUROSTAT, AT-RISK-OF-POVERTY RATE BY NUTS REGIONS [ILC_LI41], VÝPOČET AUTORA.

Údaje o miere rizika chudoby za jednotlivé regióny NUTS2 boli zriedkavé. V rokoch 2003 až 2007 databáza obsahuje údaje o menej, ako 100 európskych regiónoch, a v rokoch 2008 až 2017 o menej, ako 140 regiónoch. V roku 2021 ich bolo 224 a v roku 2022 247. Za celé obdobie 2003 až 2023 však v priemere len 3 percentá európskych regiónov malo nižšiu mieru rizika chudoby, ako Bratislavský kraj (Graf 4.2). Naopak, až 58 percent malo nižšiu mieru rizika chudoby ako východoslovenský región. Rozdiel medzi štyrmi slovenskými oblasťami sa ešte zvýraznil v minulých dvoch rokoch, keď Bratislavský kraj a západoslovenský región sa stále udržali medzi európskymi regiónmi s najnižšou mierou rizika chudoby, ale západoslovenský región mal vyššie riziko miery chudoby ako 46 percent európskych regiónov a východoslovenský región až ako 88 percent európskych regiónov. V nominálnej hodnote bola miera rizika chudoby v roku 2023 v Bratislavskom kraji 7,7 percenta a vo východoslovenskom kraji 21,9 percenta.

Graf 4.2 Percento regiónov NUTS2 Európy s nižšou mierou rizika chudoby



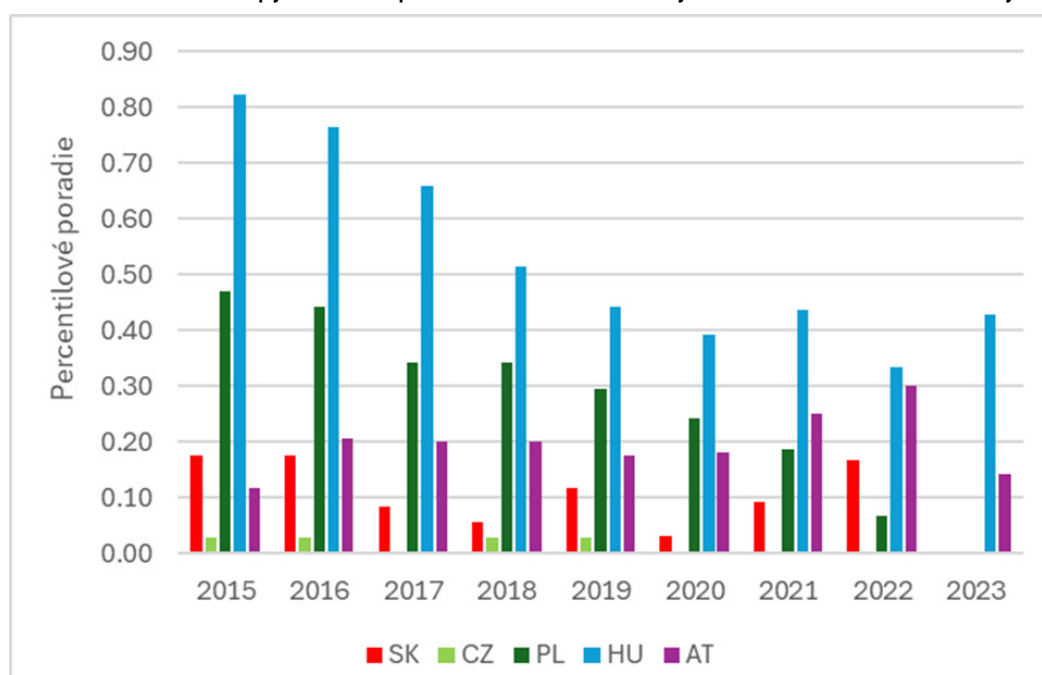
ZDROJ: EUROSTAT, AT-RISK-OF-POVERTY RATE BY NUTS REGIONS [ILC_LI41], VÝPOČET AUTORA.

OSOBY OHROZENÉ CHUDOBOU ALEBO SOCIÁLNYM VYLÚČENÍM

Údaje Eurostatu sú k dispozícii od roku 2015 pre 31 až 36 štátov Európy. Poradie Slovenska oscillovalo – 18 percent európskych štátov malo nižší podiel osôb ohrozených chudobou alebo sociálnym vylúčením v rokoch 2015 a 2016 a 17 percent v roku 2022, ale len 3 percentá v roku 2020 a 6 percent v roku 2018 (Graf 5.1). Lepšie poradie po celú dobu vykazovalo napr. Česko.

V nominálnej hodnote bol podiel osôb ohrozených chudobou alebo sociálnym vylúčením v roku 2022 na Slovensku 16,5 percenta a napr. v Česku 11,8, Poľsku 15,9 a Rakúsku 17,5 percenta.

Graf 5.1 Percento štátov Európy s nižším podielom osôb ohrozených chudobou alebo sociálnym vylúčením



ÚDAJE ZA ROK 2023 PRE SK, CZ A PL NEBOLI DOSTUPNÉ.

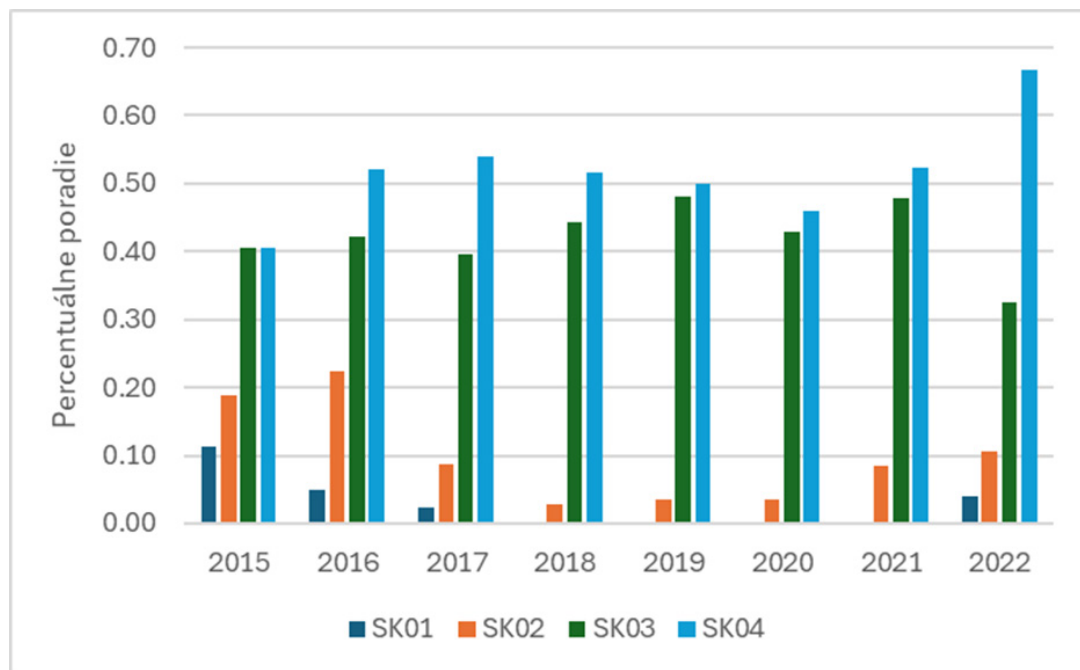
ZDROJ: EUROSTAT, PERSONS AT RISK OF POVERTY OR SOCIAL EXCLUSION BY NUTS REGIONS [ILC_PEPS11N], VÝPOČET AUTORA.

Údaje za regióny sa postupne zvyšovali zo 107 záznamov v roku 2015 na 165 v roku 2019 a 247 v roku 2022.

Bratislavský kraj je od roku 2016 na čele – žiadny, alebo len 5 percent európskych regiónov malo nižší podiel osôb ohrozených chudobou alebo sociálnym vylúčením (Graf 5.2). K Bratislave sa blížil západoslovenský región. Naopak, stredoslovenský región sa podobal východoslovenskému a napriek zlepšeniu v roku 2022 ostáva za tretinou európskych regiónov. Východoslovenský región sa postupne prepadol za 67 percent európskych regiónov.

Nominálne hodnoty pre Bratislavský kraj a východoslovenský región boli 5,9 a 18,4 v roku 2020 a 10,9 a 23,1 pre rok 2022.

Graf 5.2 Percento regiónov NUTS2 Európy s nižším podielom osôb ohrozených chudobou alebo sociálnym vylúčením



ZDROJ: EUROSTAT, PERSONS AT RISK OF POVERTY OR SOCIAL EXCLUSION BY NUTS REGIONS [ILC_PEPS11N], VÝPOČET AUTORA.

ZÁVER

Slovensko je krajina veľkých regionálnych disparít. Platy – hlavný príjem väčšiny obyvateľov – môžu byť v hlavnom meste násobne vyššie, ako na periférii. Pomerne veľká časť obyvateľov pracuje v zahraničí a býva na Slovensku. Platový rozdiel je najzreteľnejší v aglomerácii Bratislavy, odkiaľ sa dá denne dochádzať do Rakúska, štátu s jednými z najvyšších zárobkov v únii. Vykazovaný Giniho koeficient bohatej Bratislavy je však veľmi nízky. Mnoho zamestnancov si zakladá živnosti, aby si zvýšili svoj disponibilný príjem. Sú profesie, v ktorých mzdy zaspali a sú naopak také, v ktorých strmo rástli. Príjmy v rómskych osadách sú aj po zarátaní vplyvu šedej ekonomiky omnoho nižšie ako v blízkej majorite a príjmová nerovnosť v nich je očividná. Slovensko má takisto vysokú rodovú príjmovú nerovnosť.

Zdá sa teda, že existujú dôvody na pochybnosti o vykazovaných veľmi nízkych hodnotách Giniho koeficientu na Slovensku. Vo všeobecnosti koeficient je len tak kvalitný, ako kvalitné sú vstupné údaje, ktoré pochádzajú z výberového zisťovania. To napr. nemusí zahŕňať „ľudí bez obvyklého pobytu“. Záleží nielen na správnom výbere štatistickej vzorky ale aj ochote respondentov odpovedať na desiatky otázok vrátane o skutočnej výške príjmov. Bohatší respondenti (vrátane štatutárov firiem) môžu mať dobrý dôvod reportovať nízky príjem. Záleží aj na rozpočte štatistického úradu – ktorý už dávno nie je politickou prioritou – aby sa anketári dostali kam treba. Na tieto technické problémy našich výberových zisťovaní (a nárast nerovnosti) poukázala Svetová banka už v roku 2005. Jedným z nedostatkov Giniho koeficientu je aj jeho rovnaká hodnota pre rôzne príjmové rozdelenia.

Z našej analýzy vyplýva, že hodnoty Giniho koeficientu vykazované pre regióny sú veľmi nízke. Aj samotná hodnota pre východoslovenský kraj je v porovnaní s európskymi hodnotami veľmi nízka, napriek vysokému podielu obyvateľov žijúcich na pokraji materiálnej deprivácie, v domácnostiach s veľmi nízkou pracovnou intenzitou, veľmi vysokou mierou rizika chudoby a vysokým podielom osôb ohrozených chudobou alebo sociálnym vylúčením. Pritom v Košiciach sú príjmy relatívne veľkej skupiny obyvateľstva vysoké vďaka IT Valley či USSK. Podľa Horváth a Siebertová (2015: 2), ktorí použili údaje sociálnej poisťovne z roku 2003 „v hornom percentile zamestnancov nebadajú príjmové rozdiely charakteristické pre celkovú populáciu, či už ide o rozdiely v dôsledku pohlavia, veku, regiónu, ba dokonca ani odvetvia národného hospodárstva.“

Diskusia o kvalite štatistík je dôležitá. Nemali by sme považovať za samozrejmé, že údaje štatistických úradov sú správne. Zdá sa, že vzorka domácností pre výpočet Giniho koeficientu neobsahuje ani najchudobnejšie, ani najbohatšie domácnosti, na čo poukázali už viacerí autori, a preto Slovensko vykazuje najnižšiu mieru príjmovej nerovnosti a tá sa medzi jeho regiónmi veľmi nelíši. Zámerom tejto analýzy je poukázať na rozpory vykazovaných štatistík o príjmovom rozdelení na Slovensku a otvoriť diskusiu o ich hodnovernosti a potrebnej náprave. Pre ďalší výskum je potrebné využiť údaje z ďalších databáz a ideálne aj z registrov.

POUŽITÁ LITERATÚRA:

EUROSTAT, At-risk-of-poverty rate by NUTS regions [ilc_li41].

EUROSTAT, Gini coefficient of equivalised disposable income - EU-SILC survey [ilc_di12].

EUROSTAT, Persons at risk of poverty or social exclusion by NUTS regions [ilc_peps11n]

EUROSTAT, Persons living in households with very low work intensity by NUTS regions (population aged 0 to 64 years) [ilc_lvhl21n].

Filko, M. (2016) Svet podľa Filka. Bratislava: Slovart.

Hellebrandt, T. (2017) Je Slovensko rovnostárskym rajom? Trend.sk Dostupné [online](#).

Horváth, M. a Siebertová, Z. (2015) Najlepšie zarábajúci zamestnanci na Slovensku: kto sú a čo robia. Príloha ku komentáru 1/2015, Rada pre rozpočtovú zodpovednosť. Dostupné [online](#).

Michálek, A. (2021) Regionálne príjmové nerovnosti na Slovensku. Slovenská akadémia vied. Str. 27-40. Dostupné [online](#).

ŠÚ SR (2020) EU SILC 2019 Indikátory chudoby a sociálneho vylúčenia (ostatné indikátory chudoby). Štatistický úrad Slovenskej republiky. Dostupné [online](#).

ŠÚ SR (2021) EU SILC 2020 Indikátory chudoby a sociálneho vylúčenia. Životné podmienky. Štatistický úrad Slovenskej republiky. Dostupné [online](#).

ŠÚ SR (2022) EU SILC 2020 Indikátory chudoby a sociálneho vylúčenia. Životné podmienky. Štatistický úrad Slovenskej republiky.

ŠÚ SR (2023) EU SILC 2022 Indikátory chudoby a sociálneho vylúčenia. Životné podmienky. Štatistický úrad Slovenskej republiky. Dostupné [online](#).

WB (2005) The Quest for Equitable Growth in The Slovak Republic. A World Bank Living Standards Assessment. Report No. 32433-SK.

Želinský, T. (2014) Chudoba a deprivácia na Slovensku: Metodologické aspekty a empiria. Košice: Equilibria. Dostupné [online](#).

KONFEDERÁCIA ODBOROVÝCH ZVÄZOV SLOVENSKEJ REPUBLIKY
BAJKALSKÁ 29/A,
821 01 BRATISLAVA, SLOVAKIA



EMAIL : KOZSR@KOZSR.SK
WEB: WWW.KOZSR.SK

FACEBOOK:

WWW.FACEBOOK.COM/KOZSR/

